

SCHWARZ WIE TINTE DALANG Puppencompany

Technische Daten, Gastspiel

Programmdauer: 70 Minuten. Ohne Pause.

Bühne:

- Mindestmasse: Breite 9 Meter, Tiefe 8, Höhe mind. 3.50 Meter
- „Black Box“, auf drei Seiten schwarz ausgehängt, oder nach Absprache offener Raum
- der Auftrittsort sollte verdunkelbar sein

Bühnenbild (bringt Gruppe mit):

- Projektionstuch auf Teleskopstange, eingehängt in Stative
- Spieltisch auf Rollen mit 2 Kameras
- Diverse „Rako“- Transportkisten, Rollbrett
- Schutzmatte für Projektionstuch

Technik (bringt Gruppe mit):

- Beamer mit 50 Meter Videokabel
- Videokabel für maximale Distanz Bühne-Regie 15 Meter
- Videomischer

Technik vom Veranstalter zu Verfügung gestellt:

Die Technik kann an den Begebenheiten angepasst werden. Wir benötigen jedoch vorgängig und früh genug technische Pläne und Informationen des Spielortes!

Licht:

Siehe allgemeiner Lichtplan: „SCHWARZ WIE TINTE, Stand 30.05.2010“

Materialübersicht-Licht:

Licht:	Hinweis:
12 PC 1 kW	komplett mit Torblenden
2 Fresnel 1 kW	komplett mit Torblenden
4 Profiler 25°/50° 750W	z.B. ETC S4
5 PAR 64 CP 62	1kW, Flood
2 Fluter 1Kw	asym. oder sym.
2 Bodenbrett/Stativ	tief!

Dimmer:

24 Kreise mit je 2.3 kW	
24 Kanal Lichtpult	programmierbar

Ton:

Gute Beschallung der Grösse der Bühne entsprechend.

- mindestens 2 Lautsprecher aktiv oder passiv mit passendem Verstärker
- Mischpult mit mind. 2 stereo Kanälen, oder 4 mono Kanälen für CD-Player und DVD-Player
- CD -Player mit AUTOPAUSE

Stand: 30.05.2010

- Input: Cinch oder Jack (Klinke)

Video:

- DVD-Player mit Audio-OUT stereo in Tonmischpult
- 1 kleiner Tisch für Beamerposition auf Bühne

Technische Regie:

- Vom Regieplatz her, muss die Bühne gut einsehbar sein
- **ACHTUNG: Licht, Ton und Video müssen gleichzeitig bedienbar sein !**

Zuschauerraum:

- gute Sicht für alle ZuschauerInnen ist uns wichtig
- im Idealfall ist der Zuschauerraum ansteigend. Bei ebenerdiger Bestuhlung muss die Bühnenhöhe mindestens 60 cm betragen.

Garderobe:

- genügend Raum für 2 Schauspielerinnen
- mit Dusche und Toilette
- Körper grosser Spiegel, gutes Licht
- Mineralwasser und Früchte

Technisches Personal:

- 1 Techniker/ Technikerin wird vom Veranstalter zur Verfügung gestellt. Er/ sie hilft beim Aufbau und kann Licht und Tonanlage bedienen.
- 1 HelferIn für Auf- und Abbau

Anfahrt:

- Bitte teilen Sie uns die genaue Adresse des Spielortes mit
- Wir benötigen einen Parkplatz für einen PW

Kontakt:

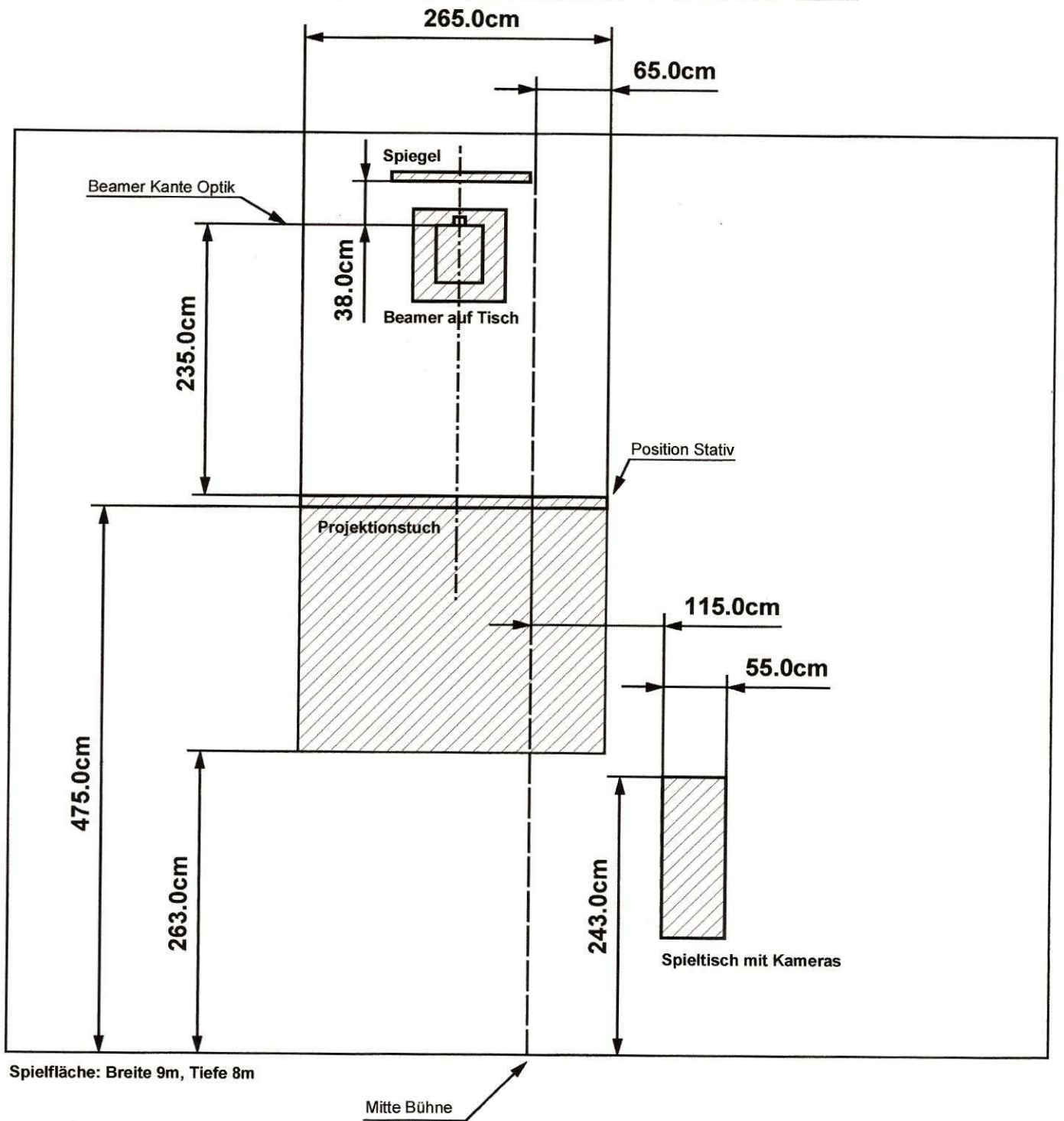
Technik:

smartlight lichtdesign
Stefan Marti
Räffelstrasse 30
CH-8045 Zürich
Tel. +41 (0)78 770 38 33
smartlight@gmx.ch

Künstlerische Leitung:

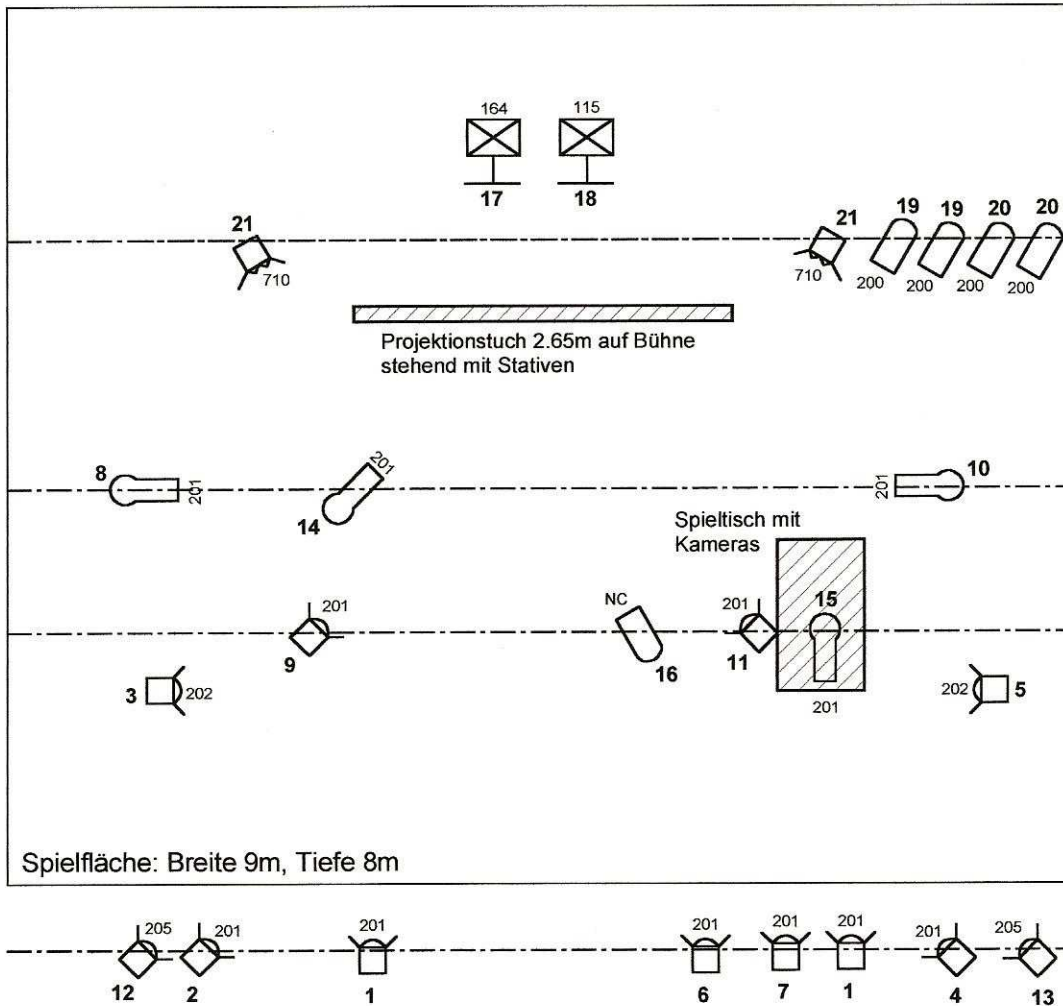
Frida Leon Béraud
Stauffacherquai 56
CH-8004 Zürich
Tel. +41-(0)43 960 39 86
Tel. +41-(0)79 634 91 89
dalang@dalang.ch

SCHWARZ WIE TINTE DALANG Puppencompany: Bühnenplan 30.05.2010

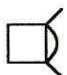

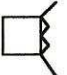




Kontakt:
Stefan Marti
smartlight@gmx.ch
0041 (0)78 770 38 33

! Allgemeiner Lichtplan, nicht massstäblich !



Materialliste:

- 12 x  PC 1KW
- 4 x  Profiler z.B. ETC S4 25-50°
- 2 x  F 1KW
- 5 x  PAR64 1KW CP62
- 2 x  Fluter 1KW

Alle Farbfilter LEE

Kontakt:
Stefan Marti
smartlight@gmx.ch
0041(0)78 770 38 33